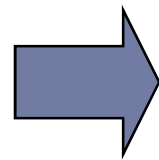
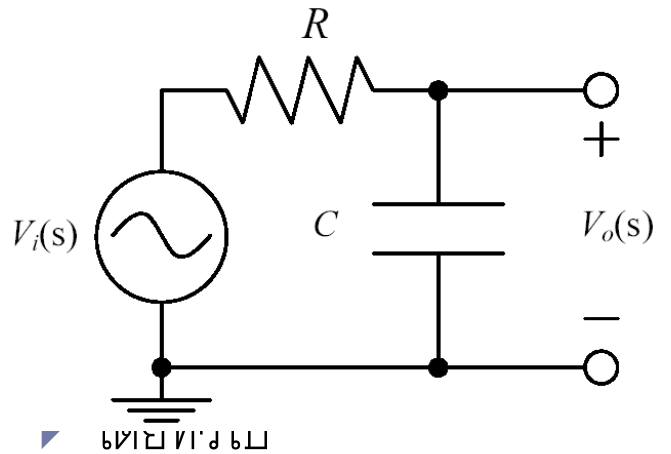


การตอบสนองเชิงความถี่ของวงจรมขยาย (Frequency response of amplifiers)

ฟังก์ชันถ่ายโอน (transfer function)



$$H(s) = \frac{V_o(s)}{V_i(s)} = \frac{1/sC}{R + 1/sC} = \frac{1}{1 + sRC}$$

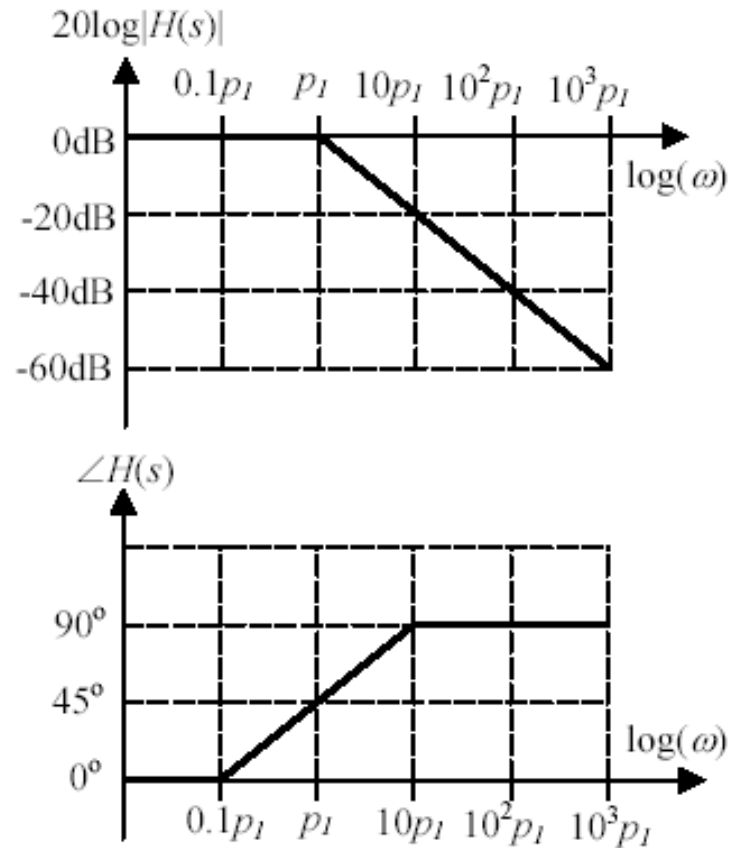
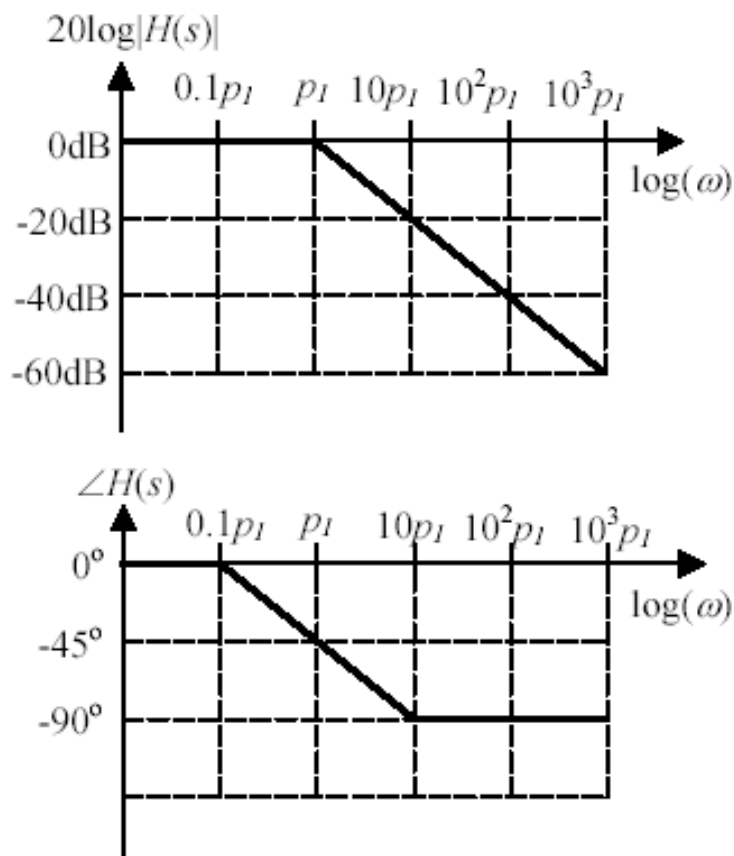
$$H(s) = \frac{b_0 + b_1s + b_2s^2 + \dots + b_{m-1}s^{m-1} + b_ms^m}{a_0 + a_1s + a_2s^2 + \dots + a_{n-1}s^{n-1} + a_ns^n}$$

$$= \frac{H_o \left(1 + \frac{s}{z_1}\right) \cdot \left(1 + \frac{s}{z_2}\right) \cdot \left(1 + \frac{s}{z_3}\right) \cdots \left(1 + \frac{s}{z_m}\right)}{\left(1 + \frac{s}{p_1}\right) \cdot \left(1 + \frac{s}{p_2}\right) \cdot \left(1 + \frac{s}{p_3}\right) \cdots \left(1 + \frac{s}{p_n}\right)}$$

↗ ๐ (zero)

↘ โพล (pole)

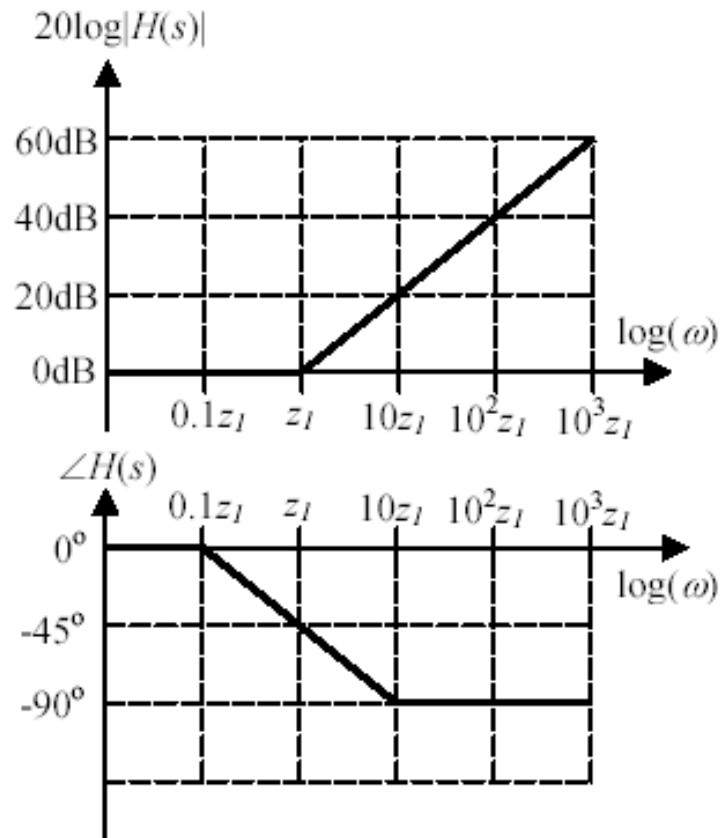
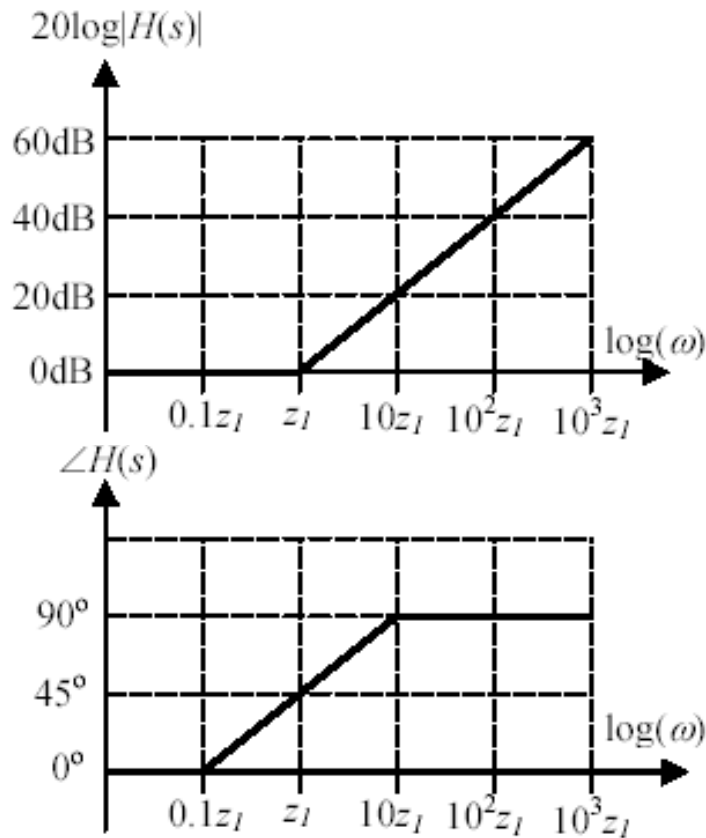
การตอบสนองเชิงความถี่และ Bode plot



โพลด้านซ้าย LHP pole: $H(s) = \frac{1}{1 + \frac{s}{p_1}}$

โพลด้านขวา RHP pole: $H(s) = \frac{1}{1 - \frac{s}{p_1}}$

การตอบสนองเชิงความถี่และ Bode plot



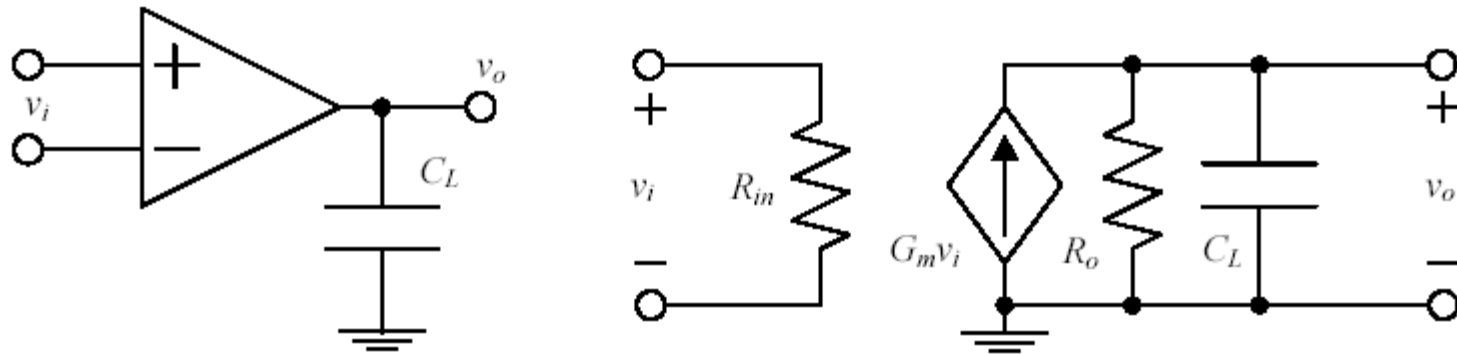
ซีโรด้านซ้าย

LHP zero: $H(s) = 1 + \frac{s}{z_1}$

ซีโรด้านขวา

RHP zero: $H(s) = 1 - \frac{s}{z_1}$

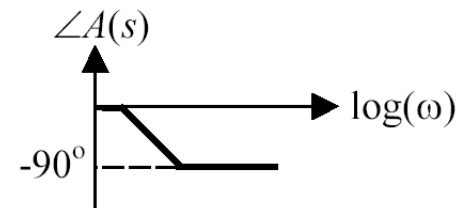
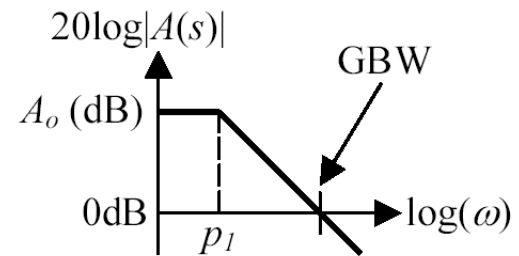
การตอบสนองเชิงความถี่ของวงจรมายภาคเดียว



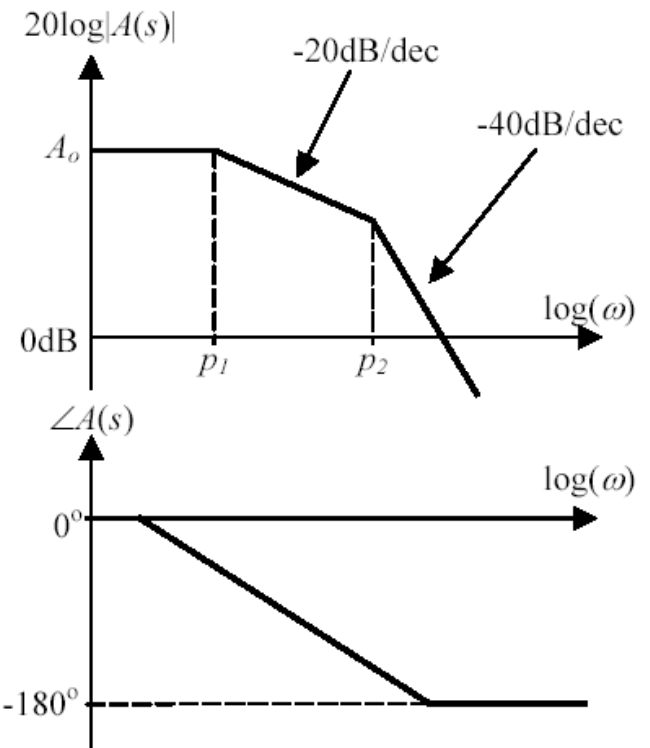
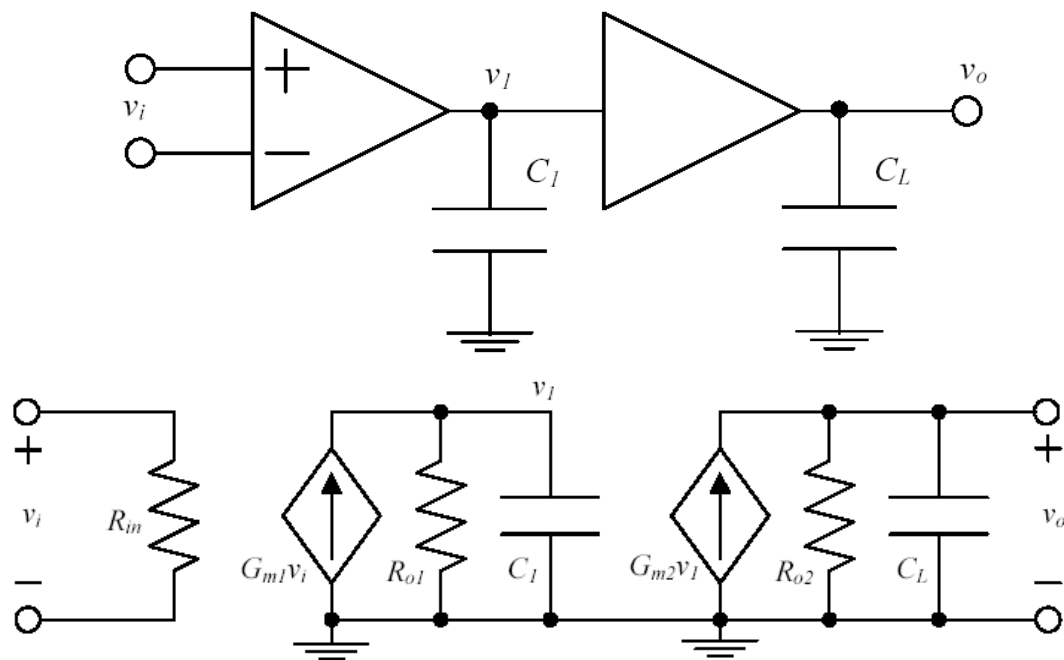
$$A(s) = \frac{v_o(s)}{v_i(s)} = \frac{G_m R_o}{1 + sR_o C_L} = \frac{A_o}{1 + \frac{s}{p_1}}$$

$$A_o = G_m R_o \quad p_1 = \frac{1}{R_o C_L}$$

$$GBW = A_o \cdot p_1 = (G_m R_o) \cdot \left(\frac{1}{R_o C_L} \right) = \frac{G_m}{C_L}$$



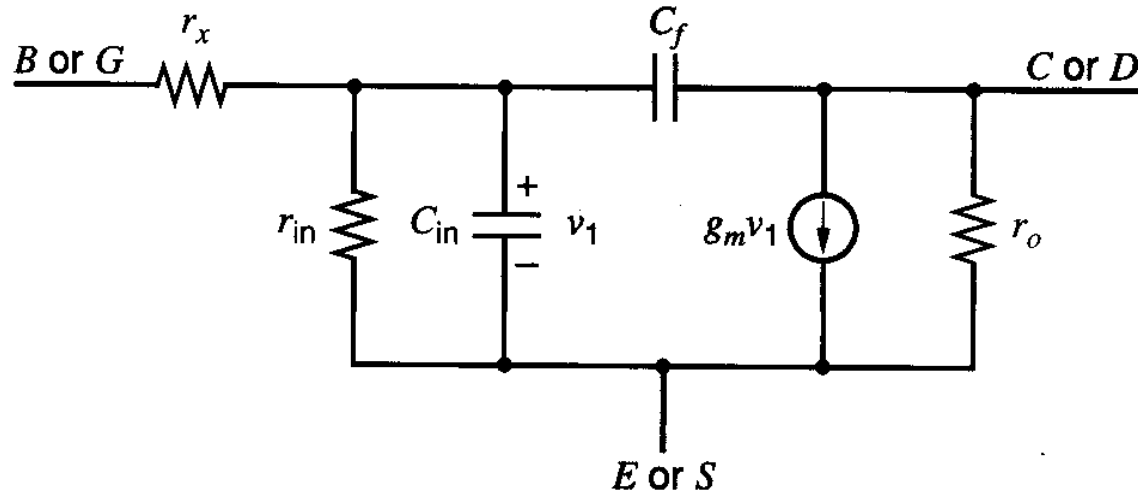
การตอบสนองเชิงความถี่ของวงจรมายสองภาค



$$A(s) = \frac{v_o(s)}{v_i(s)} = \frac{G_{m1}G_{m2}R_{o1}R_{o2}}{(1 + sR_{o2}C_L) \cdot (1 + sR_{o1}C_1)} = \frac{A_o}{\left(1 + \frac{s}{p_1}\right) \cdot \left(1 + \frac{s}{p_2}\right)}$$

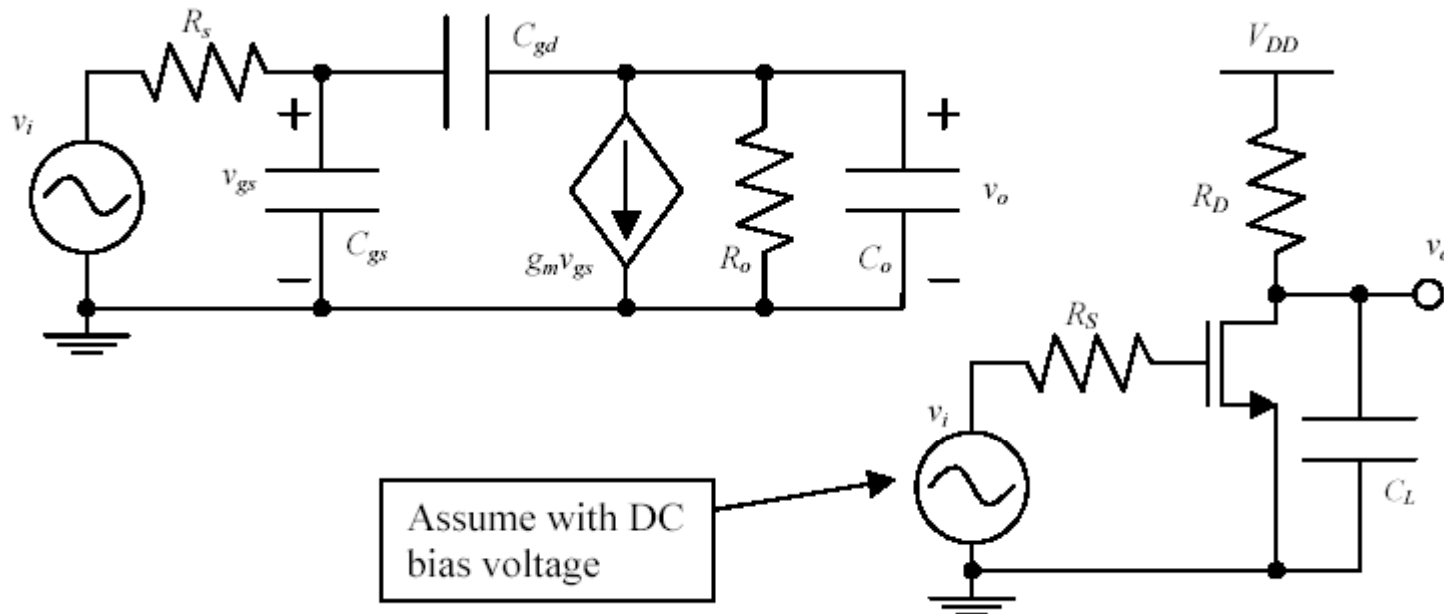


แบบจำลองสัญญาณเล็กของ BJT และ MOSFET



| General model | Bipolar model | MOS model |
|---------------|---------------|-----------|
| r_x | r_b | 0 |
| r_{in} | r_π | ∞ |
| C_{in} | C_π | C_{gs} |
| C_f | C_μ | C_{gd} |
| r_o | r_o | r_o |

6.2 การตอบสนองเชิงความถี่ของวงจรถยาย CS (และ CE)



► ภาวะ

Assume with DC bias voltage

$$1 - s \frac{C_{gd}}{g_m}$$

2 LHP poles และ
1 RHP zero

$$\frac{v_o}{v_i} = -g_m R_{out} \frac{1 - s \frac{C_{gd}}{g_m}}{1 + s \left[C_{gd} R_{out} + (C_{gd} + C_{gs} + g_m R_{out} C_{gd}) R_S \right] + s^2 R_{out} R_S C_{gd} C_{gs}}$$

$$R_{out} = (r_o // R_L)$$

Dominant pole ของวงจรขยาย CS

$$\frac{v_o}{v_i} = A_{vo} \frac{N(s)}{D(s)}, \quad A_{vo} = -g_m R_{out}, \quad N(s) = 1 - s \frac{C_{gd}}{g_m}$$

$$D(s) = 1 + s \left[C_{gd} R_{out} + (C_{gd} + C_{gs} + g_m R_{out} C_{gd}) R_S \right] + s^2 R_{out} R_S C_{gd} C_{gs}$$

$$= \left(1 - \frac{s}{p_1} \right) \left(1 - \frac{s}{p_2} \right) = 1 - s \left(\frac{1}{p_1} + \frac{1}{p_2} \right) + \frac{s^2}{p_1 p_2} \approx 1 - \frac{s}{p_1} + \frac{s^2}{p_1 p_2}$$

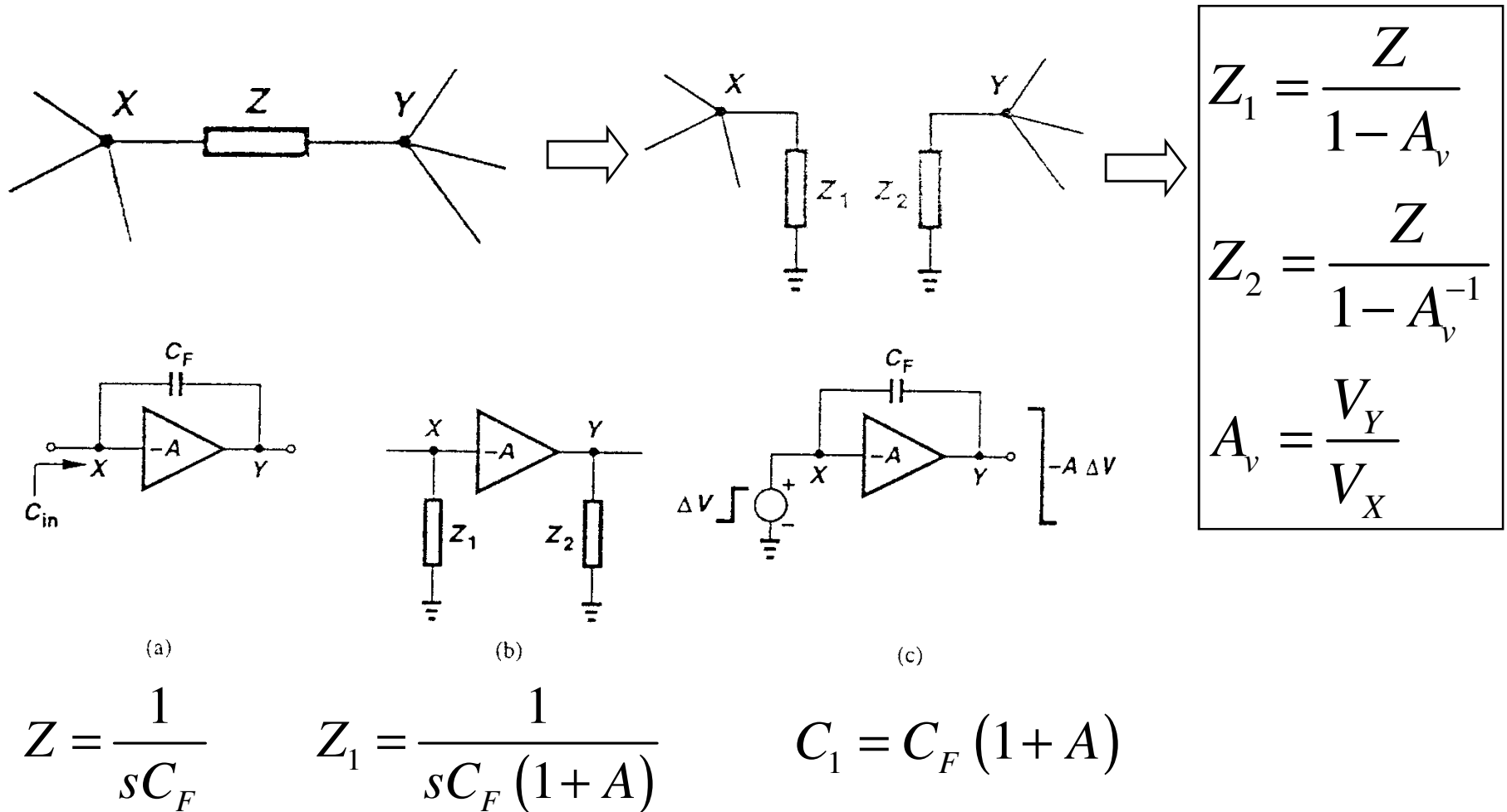
$$\therefore p_1 = -\frac{1}{R_S \left[C_{gs} + C_{gd} \left(1 + g_m R_{out} + \frac{R_{out}}{R_S} \right) \right]}$$

$$p_2 = -\left(\frac{1}{R_{out} C_{gd}} + \frac{1}{R_S C_{gs}} + \frac{1}{R_{out} C_{gs}} + \frac{g_m}{C_{gs}} \right)$$

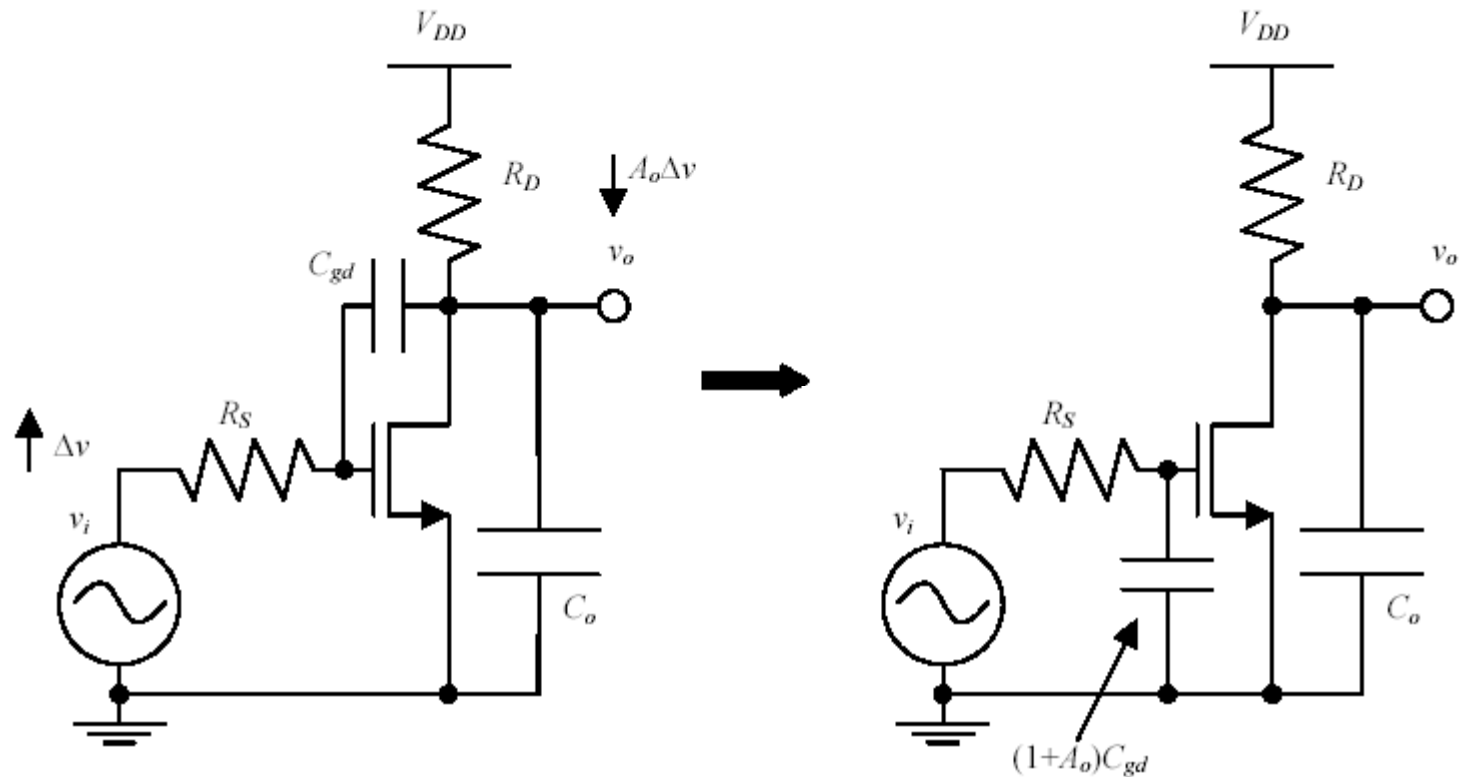
$$\frac{g_m}{C_{gs}} > \frac{g_m}{C_{gs} + C_{gd} + C_{gb}} = \omega_T$$

$$|p_2| > \omega_T \Rightarrow \therefore |p_1| \ll |p_2|$$

ทฤษฎีของ Miller (Miller theorem)



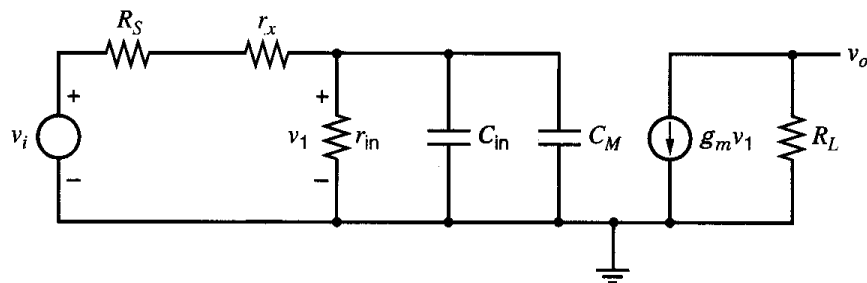
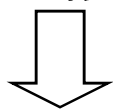
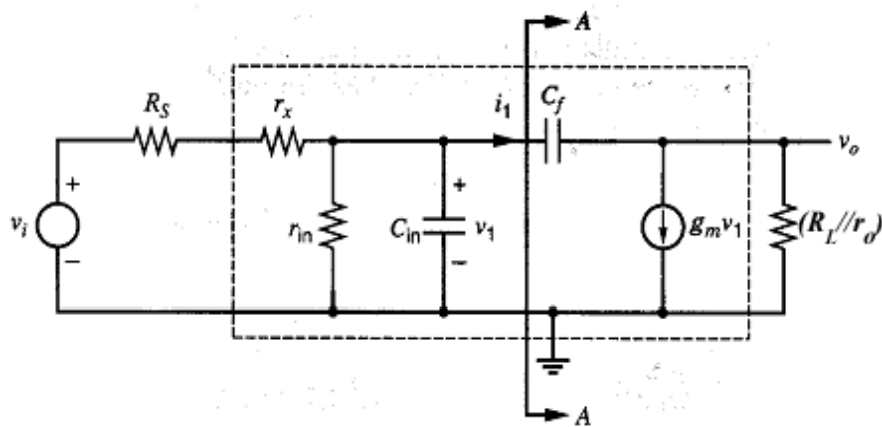
ผลของ Miller ในวงจรถยาย CS



$$\Delta Q = \Delta v_C \cdot C_{gd} = (1 + A_o) \cdot \Delta v \cdot C_{gd}$$

$$C_{eq} = \frac{\Delta Q}{\Delta v} = (1 + A_o) \cdot C_{gd}$$

ผลของ Miller ในวงจรขยาย CS



$$C_f = C_{gd}, C_{in} = C_{gs}, R_{in} = \infty, r_x = 0, \\ R_{out} = R_L // r_o$$

$$A_v(s) = \frac{v_o}{v_1} = -g_m R_{out} \left(\frac{1 - s \frac{g_m}{C_{gd}}}{1 + s R_{out} C_{gd}} \right)$$

$$i_1 = (v_1 - v_o) s C_{gd} = [1 - A_v(s)] s C_{gd} v_1$$

$$\frac{v_1}{i_1} = [1 - A_v(s)] s C_{gd}$$

$$C_M = [1 - A_{v0}] C_{gd} = (1 + g_m R_{out}) C_{gd}$$

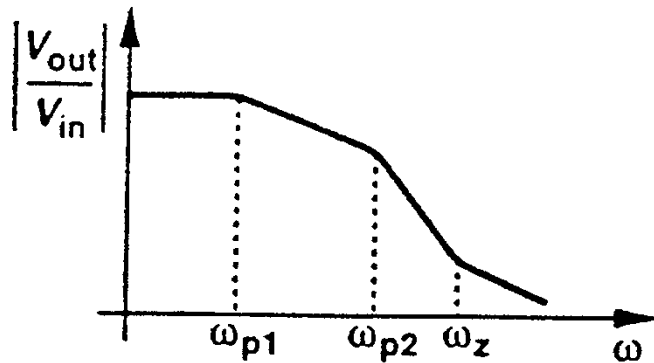
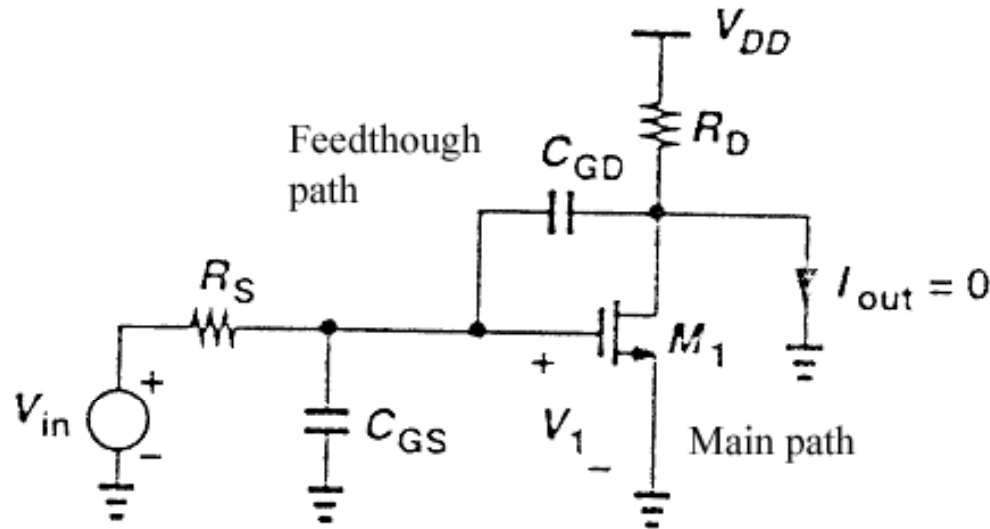
Dominant pole ของวงจรมาย CS โดยการประมาณผลของ Miller

$$A_v(s) = \frac{v_o}{v_i} = -g_m R_{out} \frac{1}{1 + sR_S (C_{gs} + C_M)} = A_{v0} \frac{1}{1 - \frac{s}{p_1}}$$

$$\omega_{-3dB} = |p_1| = \frac{1}{R_S [C_{gs} + (1 + g_m R_{out}) C_{gd}]}$$

- ▶ การประมาณโดยผลของ **Miller** ให้ค่า **dominant pole** ที่ใกล้เคียงกับค่าที่ได้จากการวิเคราะห์โดยตรงมาก จึงเป็นเทคนิคที่นิยมใช้ในการหาค่า **bandwidth** ของวงจร

RHP zero ของวงจร CS



- ▶ **Zero** เกิดขึ้นที่ความถี่สูง เนื่องจากการส่งสัญญาณผ่าน C_{gd} ซึ่งสัญญาณที่ได้มีเฟสตรงกันข้ามกับสัญญาณที่ผ่านมาจาก M_1
- ▶ **Zero** คือความถี่ที่ $V_{out} = I_{out} = 0$

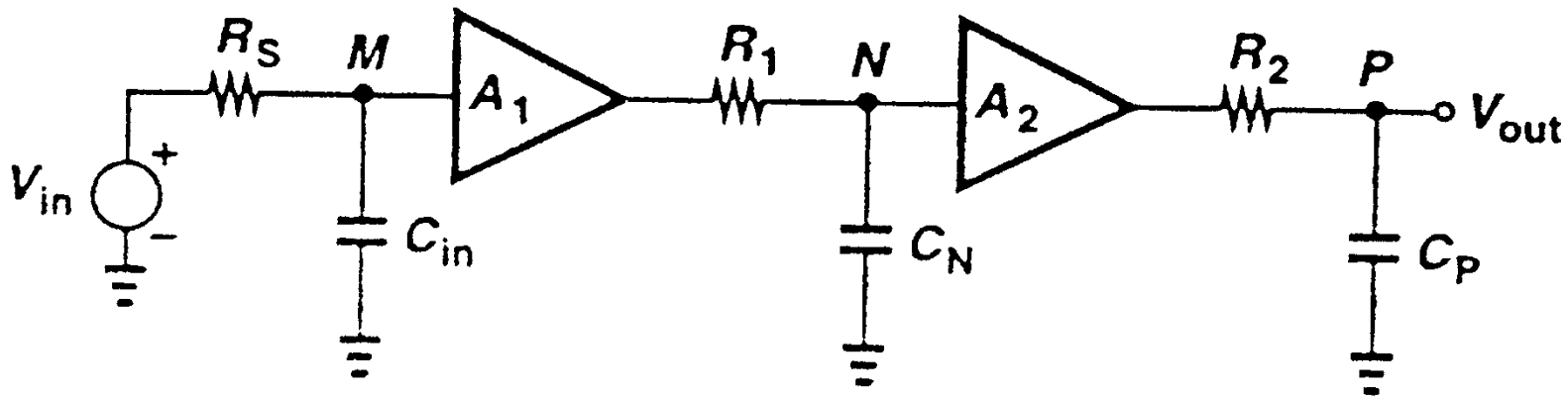
$$V_1 C_{gd} s_z = g_m V_1$$

$$s_z = + \frac{g_m}{C_{gd}}$$

- ▶ **Zero** ที่เกิดขึ้นอยู่ทางขวาของระนาบ s ซึ่งจะส่งผลกระทบต่อเสถียรภาพของวงจร

การประมาณความถี่ **pole** โดยเทคนิค zero-value time constant

- ▶ ความถี่ **Pole** ของจุดต่างๆในวงจรจะขึ้นอยู่กับค่า **R** และ **C** ที่จุดนั้นๆ
- ▶ ไม่สามารถใช้กับ **zero** ได้



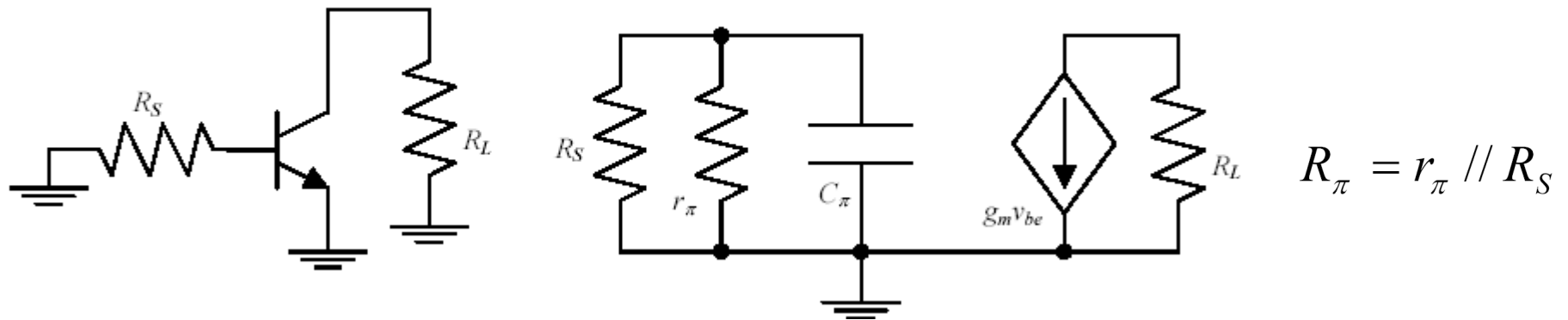
$$\frac{V_{out}}{V_{in}}(s) = \frac{A_1}{1 + R_S C_{in} s} \cdot \frac{A_2}{1 + R_1 C_N s} \cdot \frac{1}{1 + R_2 C_P s}$$

การวิเคราะห์ zero-value time constant

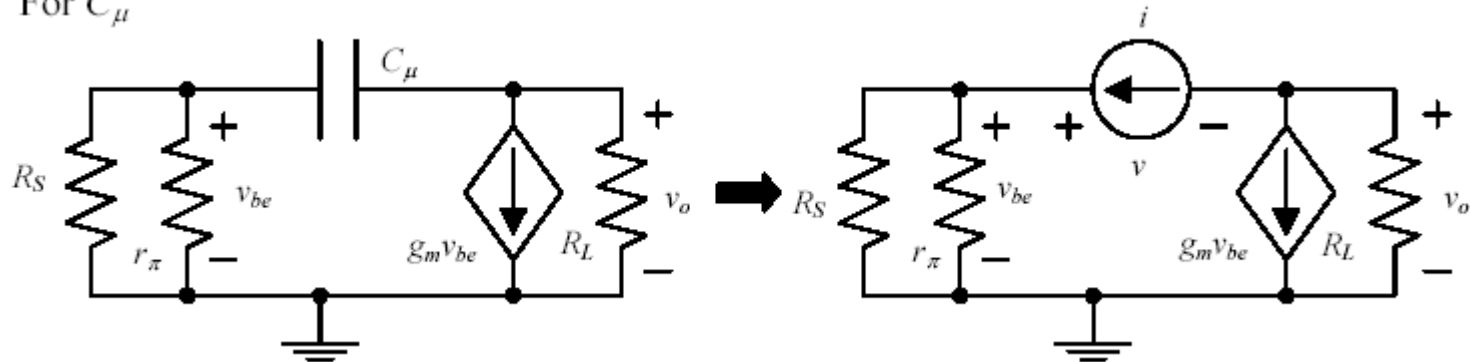
- ▶ หาค่า C ที่จุดต่างๆในวงจร
- ▶ คำนวณหาค่าความต้านทานที่มองเห็นโดย C แต่ละจุด โดย
 - ▶ ลัดวงจรแหล่งจ่ายแรงดันทั้งหมด
 - ▶ เปิดวงจรแหล่งจ่ายกระแสทั้งหมด
 - ▶ ให้ C ที่จุดอื่นที่ไม่ได้พิจารณาเป็น 0 หหมด
- ▶ คำนวณหาค่าคงที่เวลา (time constant)
- ▶ ความถี่โพล $\omega_i = 1/R_i C_i$

วงจรขยาย common-emitter

For C_π



For C_μ

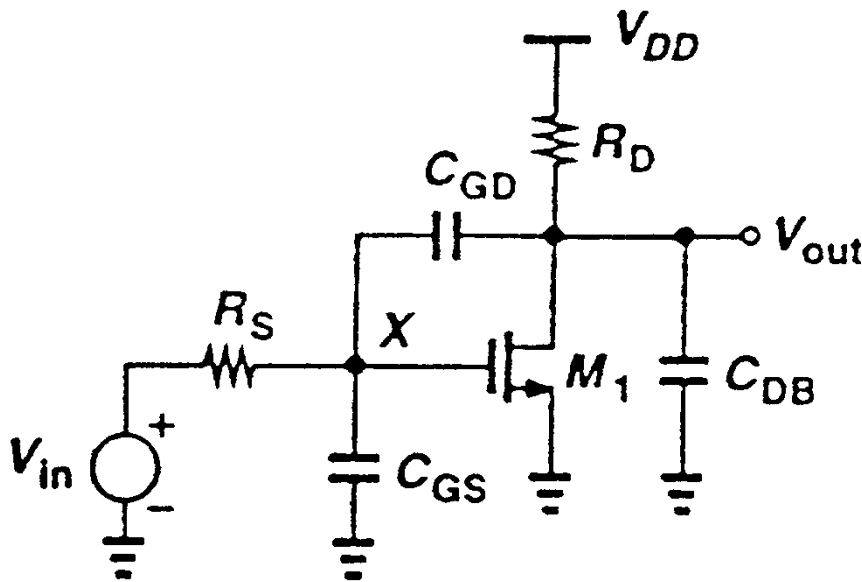


$$R_\mu = \frac{v}{i} = \frac{v_o - v_{be}}{i} = r_\pi \parallel R_S + R_L + g_m R_L \cdot (r_\pi \parallel R_S)$$



วงจรขยาย CS

- ▶ หาค่า **R** และ **C** ที่จุดต่างๆในวงจร โดยจะได้ความถี่ **Pole** เท่ากับ



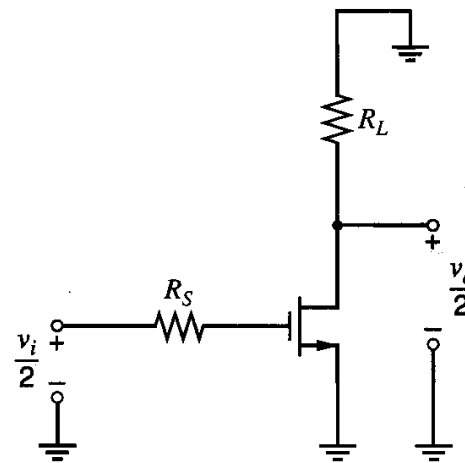
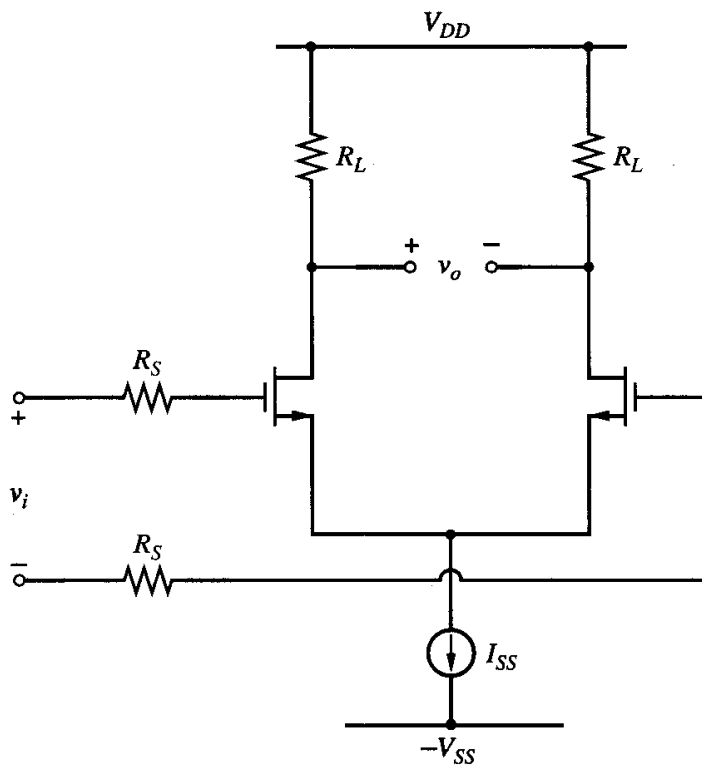
$$\omega_p = -\frac{1}{RC}$$

- ▶ สำหรับวงจร **CS**

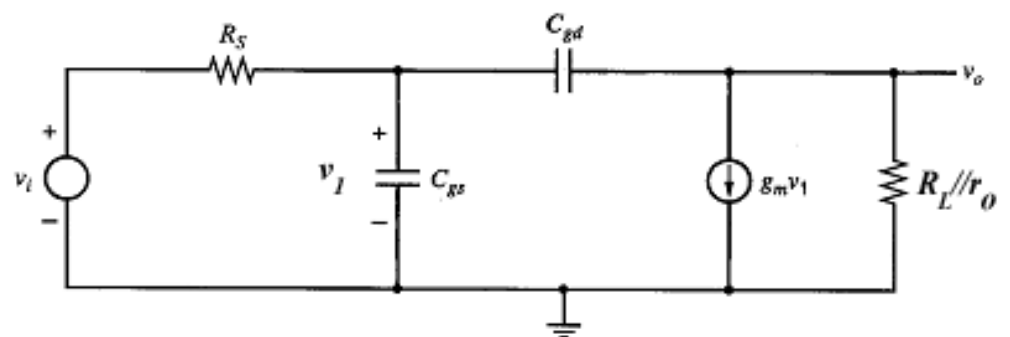
$$\omega_{p,in} = -\frac{1}{R_S (C_{gs} + (1 + g_m R_D) C_{gd})}$$

$$\omega_{p,out} = -\frac{1}{(R_D // r_o) (C_{gd} + C_{db})}$$

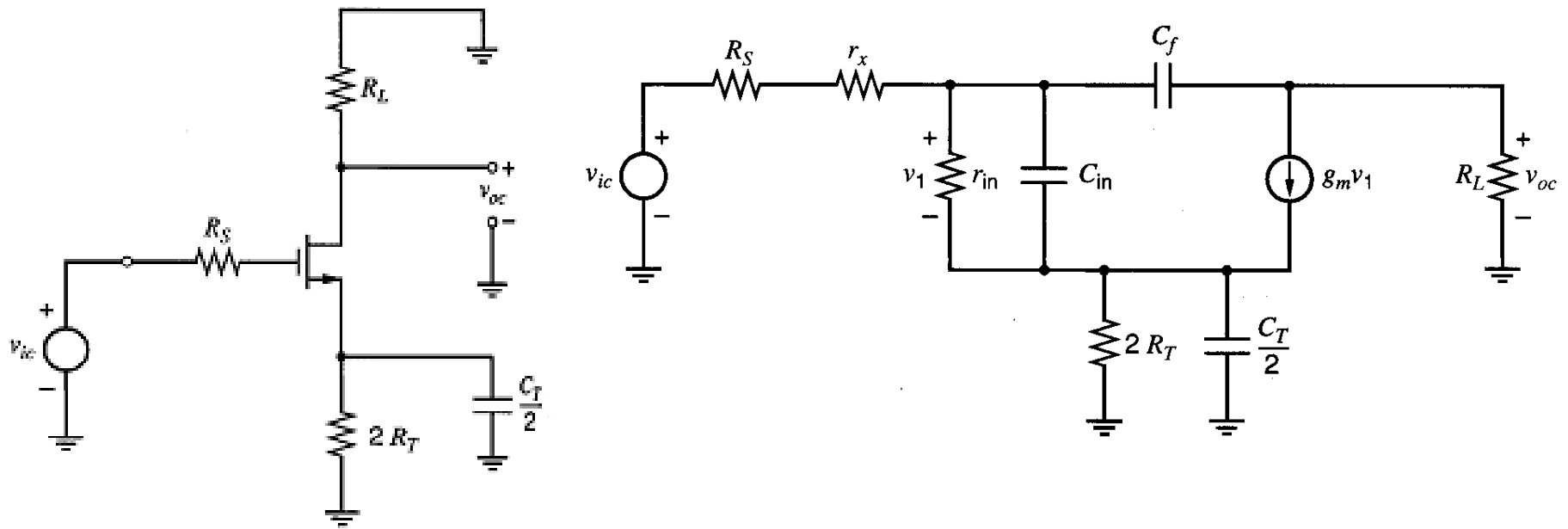
วงจรขยายผลต่างสัญญาณ



การตอบสนองความถี่สำหรับ
อัตราขยายผลต่างเหมือนกับ
วงจรขยาย CS



การตอบสนองความถี่สำหรับอัตราขยาย common-mode



$$A_{vc} = \frac{v_{oc}}{v_{ic}} \approx -\frac{R_L}{2R_T} (1 + sC_T R_T)$$

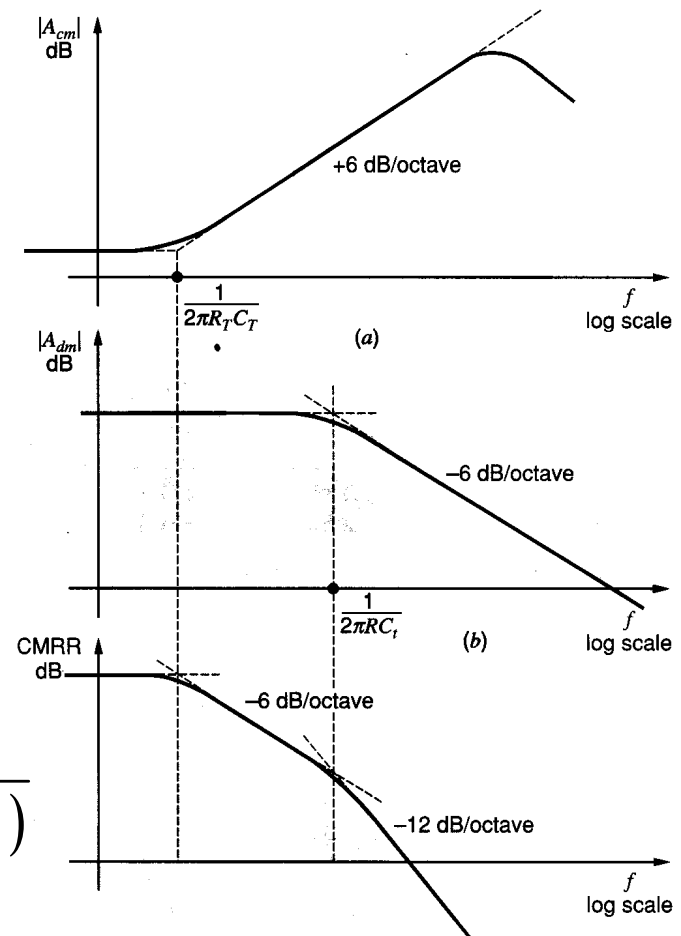
การตอบสนองความถี่ของ CMRR ของวงจร DA

$$A_{vd}(s) = -\frac{g_m R_{out}}{1 + sR_S (C_{gs} + (1 + g_m R_{out}) C_{gd})}$$

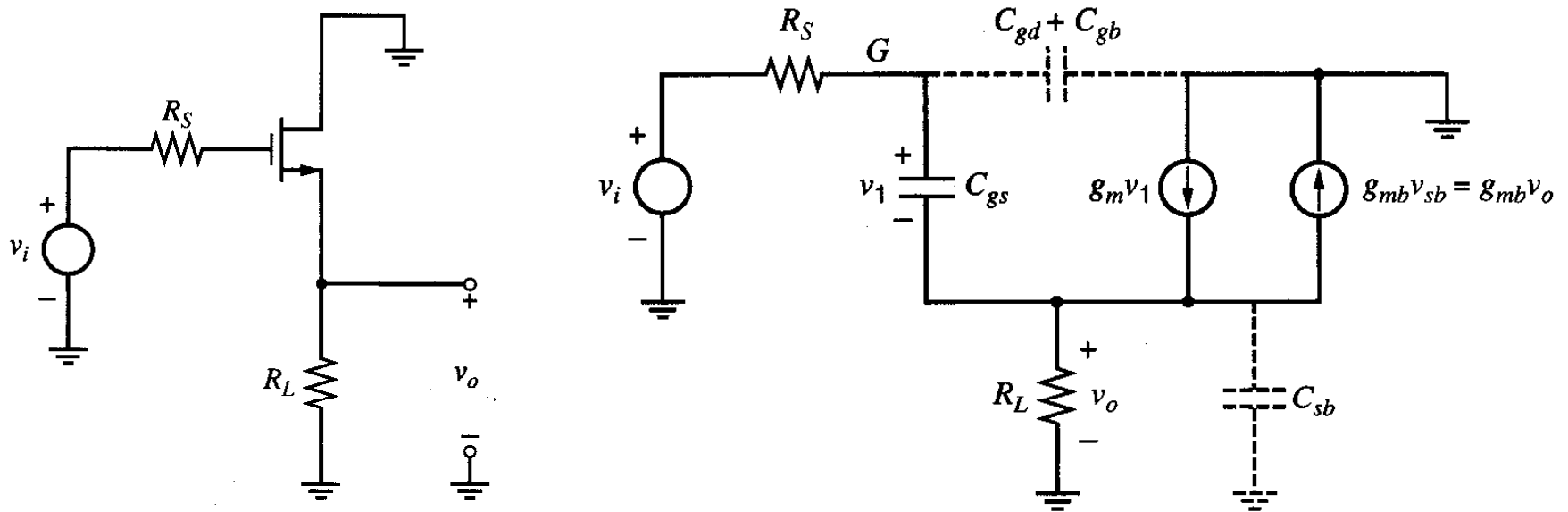
$$A_{vc} = \frac{v_{oc}}{v_{ic}} \approx -\frac{R_L}{2R_T} (1 + sC_T R_T)$$

$$CMRR = \frac{A_{vd}}{A_{vc}}$$

$$= \frac{g_m R_{out}}{1 + sR_S (C_{gs} + (1 + g_m R_{out}) C_{gd})} \cdot \frac{2R_T}{R_L (1 + sC_T R_T)}$$



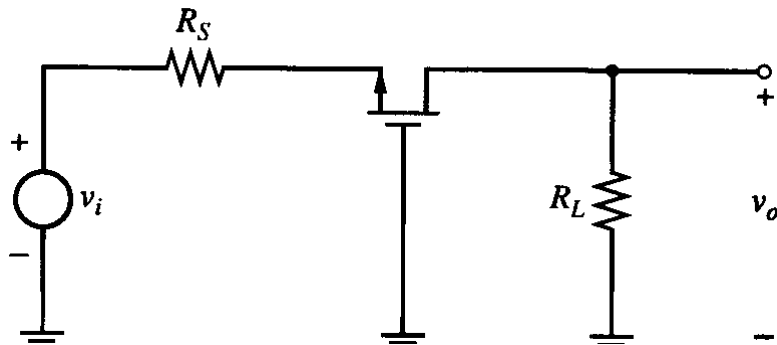
การตอบสนองความถี่ของวงจรมาย CD



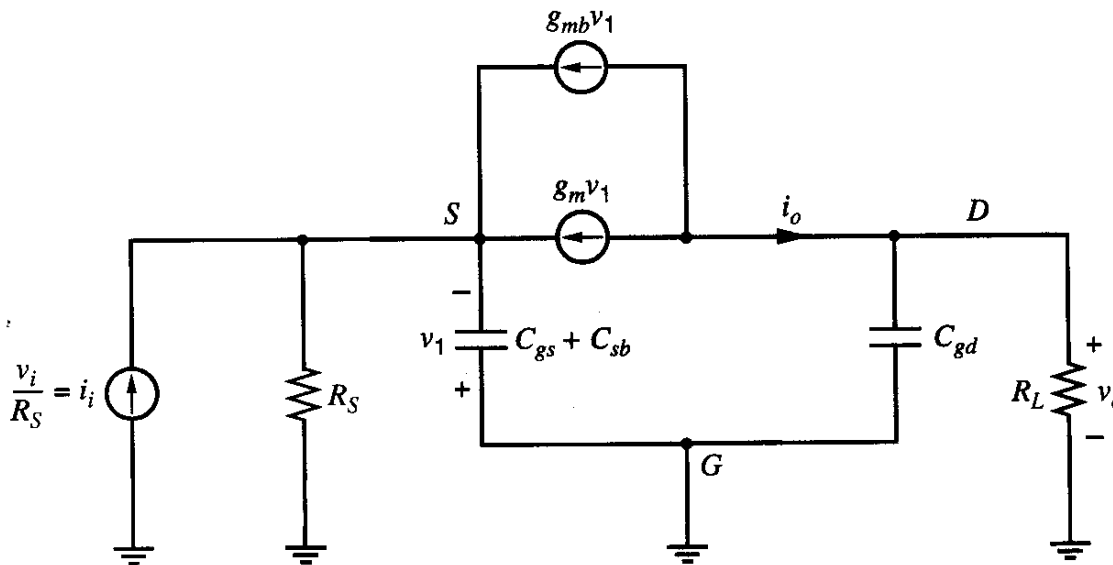
$$A_v \approx \frac{g_m R_L}{1 + (g_m + g_{mb}) R_L} \left(\frac{1 + s/z_1}{(1 + s/p_1)(1 + s/p_2)} \right)$$

$$z_1 = -\frac{g_m}{C_{gs}}, \quad p_1 = -\frac{g_m + g_{mb} + \frac{1}{R_L}}{C_{gs}}, \quad p_2 = -\frac{1}{R_S (C_{gd} + C_{gb})}$$

การตอบสนองความถี่ของวงจรขยาย CG



$$\frac{v_o}{v_i} = \frac{(g_m + g_{mb}) R_L}{1 + (g_m + g_{mb}) R_S} \left(1 + \frac{s}{p_1} \right) \left(1 + \frac{s}{p_2} \right)$$

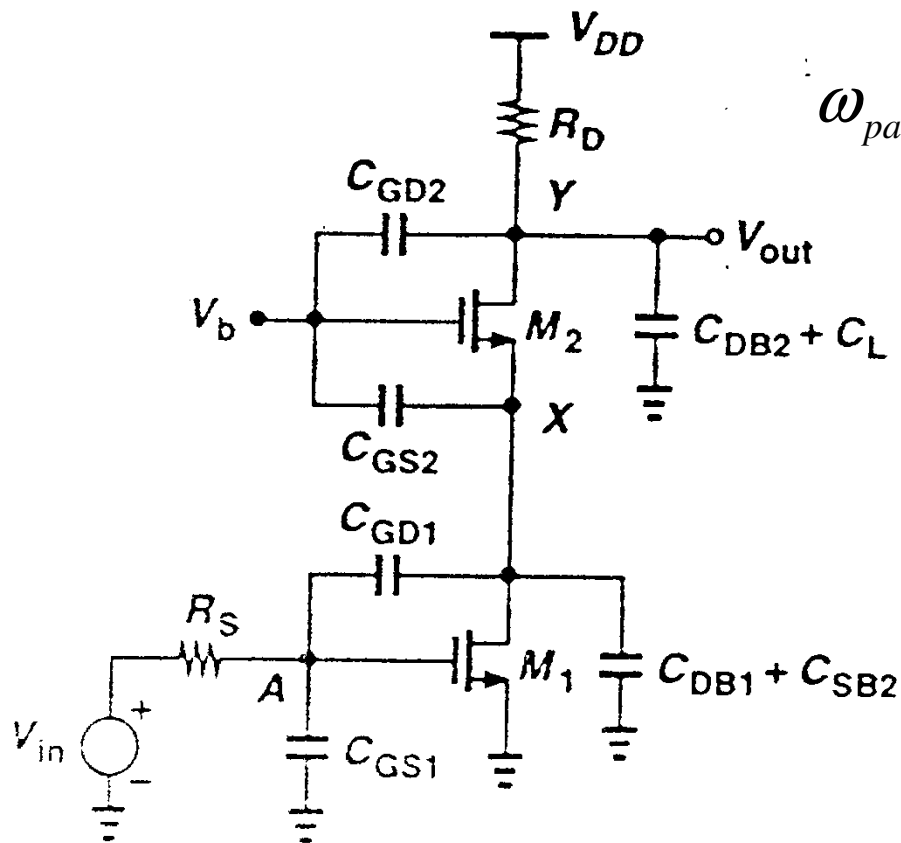


$$p_1 = -\frac{g_m + g_{mb}}{C_{gs} + C_{sb}} \approx -\omega_T$$

$$p_2 = -\frac{1}{R_L (C_{gd} + C_{db})}$$

- วงจร CG \Rightarrow wideband current buffer
- ไม่มีผลของ Miller capacitance

วงจรขยาย cascode



$$\omega_{pa} = -\frac{1}{R_S \left(C_{gs1} + \left(1 + \frac{g_{m1}}{g_{m2} + g_{mb2}} \right) C_{gd1} \right)}$$

$$\omega_{px} = -\frac{g_{m2} + g_{mb2}}{2C_{gd1} + C_{db1} + C_{sb2} + C_{gs2}}$$

$$\omega_{py} = -\frac{1}{R_D (C_{db2} + C_{gd2})}$$

วงจรขยายผลต่าง

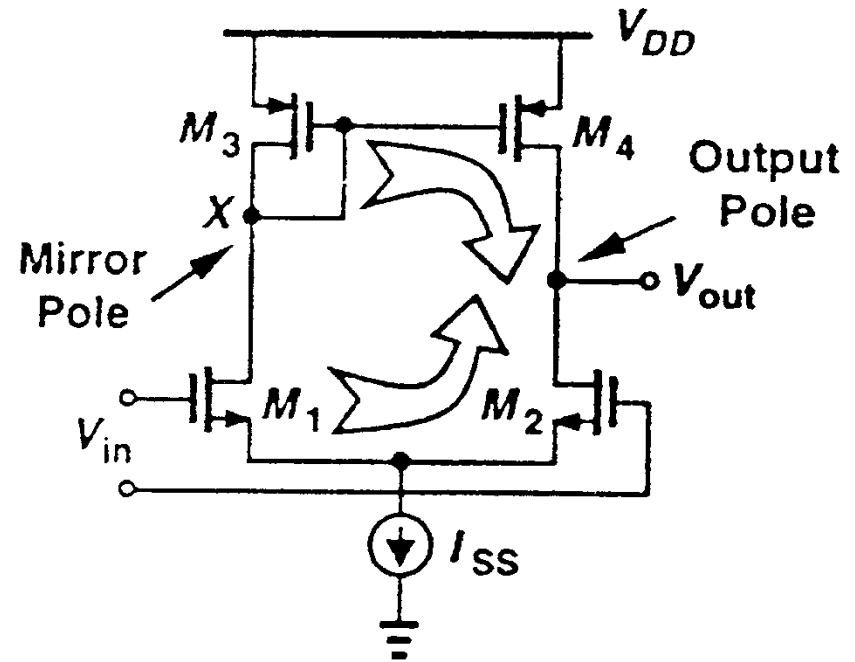
$$p_x \approx -\frac{g_{m3}}{C_x}$$

$$p_o \approx -\frac{1}{(r_{o2} // r_{o4}) C_L}$$

$$A_v = \frac{A_{vo}}{1 - s/p_o} \left(1 + \frac{1}{1 - s/p_x} \right)$$

$$= \frac{A_{vo} (2 - s/p_x)}{(1 - s/p_o)(1 - s/p_x)}$$

• มี zero เกิดขึ้นที่ $\omega_z \approx -2 \frac{g_{m3}}{C_x}$



ความสัมพันธ์ระหว่างการตอบสนองทางความถี่และทางเวลา

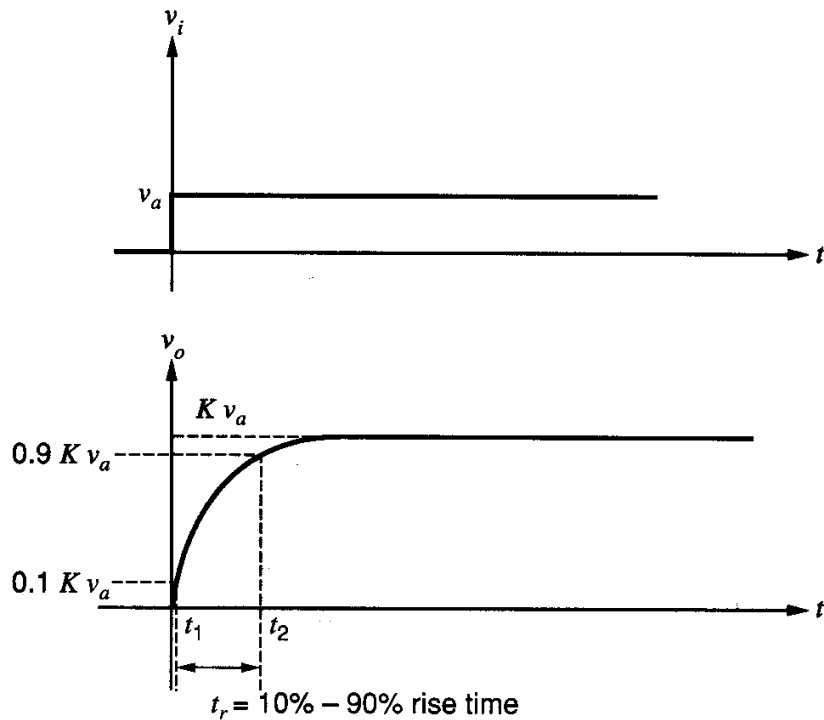
- ▶ การตอบสนองต่อสัญญาณขั้นบันไดของระบบหนึ่งโพล

$$\frac{v_o}{v_i} = \frac{A_{vo}}{1 - s/p_1} \quad v_i = \frac{v_a}{s}$$

$$v_o(s) = \frac{v_a A_{vo}}{s(1 - s/p_1)}$$

$$= A_{vo} v_a \left(\frac{1}{s} - \frac{1}{s - p_1} \right)$$

$$v_o(t) = A_{vo} v_a (1 - e^{p_1 t})$$



$$t_r = t_2 - t_1 = -\frac{1}{p_1} \ln 9 = \frac{2.2}{\omega_{-3dB}} = \frac{0.35}{f_{-3dB}}$$